

Paweł PIENKOWSKI, Michał KUPIEC

Zachodniopomorski Uniwersytet Technologiczny
Katedra Ekologii, Ochrony i Kształtowania Środowiska
Szczecin, Polska
e-mail: pienkowski@zut.edu.pl, mkupiec@zut.edu.pl

**TRWAŁOŚĆ STRUKTURY KRAJOBRAZU W OBRĘBIE
OBSZARÓW LEŚNYCH DAWNEJ PROWINCJI – NOWA MARCHIA**
*PERSISTENCE OF LANDSCAPE STRUCTURE ON FOREST AREAS OF FORMER
NEW MARCH PROVINCE*

Słowa kluczowe: krajobraz kulturowy, fragmentacja lasów, użytkowanie terenu, Nowa Marchia
Key words: cultural landscape, forest fragmentation, land use changes, Neumark

Streszczenie

W pracy przedstawiono specyfikę fragmentacji płątów leśnych na obszarze dawnej prowincji Nowa Marchia, związaną głównie ze średniowiecznym osadnictwem z drugiej poł. XIII w. W obrębie dużych zwartych kompleksów leśnych tego obszaru występują nadal stosunkowo równomiernie rozmieszczone małe bezleśne enklawy wiejskie (140 – 800 ha). Ich lokalizację i powierzchnię scharakteryzowano, wykorzystując współczesne i archiwalne materiały kartograficzne. Stwierdzono, że pomimo wielowiekowej tendencji do przejmowania lasów pod użytkowanie rolnicze tereny bezleśne otaczające wsie tego obszaru nie podlegały większym zmianom. W XIX i XX w. granice przyległych do wsi obszarów bezleśnych nie zmieniły się, a specyficzna fragmentacja związana z osadnictwem wiejskim, która miała miejsce przed prawie ośmiuset laty, jest nadal widoczna i wpływa na strukturę użytkowania, stanowiąc wielowiekowe świadectwo przeobrażeń krajobrazu kulturowego.

Abstract

The paper presents the fragmentation processes of forest patches in the area of the historical New March province, closely associated with the medieval colonization period from the second half of the thirteenth century. Within the large and dense forests of the research area, the small, deforested rural enclaves areas (140-800 ha) are nowadays regularly distributed. Its specific arrangement was characterized basing on contemporary and archival cartographic materials. It was found that, despite the trend observed over the years (the area of forests being taken over by agriculture land use), the deforested areas surrounding villages were not subject to major changes. In the analysis based on cartographic materials from 18-20th c., the boundaries of clearings have not significantly changed. The specific fragmentation type associated with the medieval rural settlement system, which took place almost eight hundred years ago, is still readable and affects the structure of the landscape, acting as a centuries-old witness of transformation of the cultural landscape.

WSTĘP

Fragmentacja antropogeniczna krajobrazu zachodzi w wyniku ograniczenia bądź zastąpienia naturalnych elementów przez obiekty techniczne, procesy i struktury przestrzenne (Richling, Solon, 2011). Proces fragmentacji i destrukcji płatów siedlisk w wyniku oddziaływań antropogenicznych może przebiegać na drodze podziału płatów elementami o charakterze liniowym (np. w wyniku wytyczenia dróg), a także występować na brzegu lub wewnątrz siedlisk. Fragmentację antropogeniczną krajobrazu pozwalają prześledzić między innymi archiwalne materiały kartograficzne prezentujące duże kompleksy leśne, w obrębie których rozwinęła się średniowieczna sieć osadnicza. Szczególnym przykładem takiego wzorca jest obszar dawnej Nowej Marchii, gdzie już w średniowieczu wystąpiła fragmentacja płatów leśnych. Powstanie sieci osadniczej na tym terenie wiąże się z kolonizacją niemiecką, która miała miejsce głównie w XIV w. Ze względu na brak dużych ośrodków miejskich i obecność na tym obszarze słabych gleb w kolejnych wiekach występowała znikoma presja antropogeniczna, stąd też średniowieczna sieć osadnicza została niejako „zakonserwowana” i zachowała się w postaci enklaw wewnątrz zwartych kompleksów leśnych.

Celem pracy było przedstawienie charakterystycznej struktury krajobrazu na obszarze Nowej Marchii, będącej wynikiem średniowiecznego osadnictwa i sposobu kolonizacji obszaru, utrwalonej w krajobrazie w postaci śródleśnych enklaw o prawie niezmiennym zasięgu.

MATERIAŁ I METODY

Wykorzystując dane dotyczące osadnictwa, pochodzące z Bazy Danych Ogólnogeograficznych CODGiK, przeanalizowano rozmieszczenie współczesnego osadnictwa w granicach historycznych Nowej Marchii. Przyjęto granice największego zasięgu tej krainy, jakie ukształtowały się w II połowie XIX w. Prześledzono także zmiany granicy leśnej wokół wybranych 14 miejscowości na terenie Nowej Marchii, położonych na zachód od Zielonej Góry, gdzie się zachował wyraźny dawny układ osadniczy wsi.

Do porównań wykorzystano archiwalne mapy powiatowe Schultzego z II połowy XVIII w., mapy Urmesstischblatt z lat 30. XIX-stulecia, mapy Messtischblatt z roku 1936 oraz współczesne mapy zasięgu lasów pochodzące z Banku Danych o Lasach. Archiwalne mapy Messtischblatt po zeskanowaniu zostały skalibrowane z wykorzystaniem ich oryginalnego układu współrzędnych (Gauss – Krueger strefa 5). Mapy Schultzego oraz Urmesstischblatt zeskanowano i skalibrowano do tego samego układu z wykorzystaniem terenowych punktów kontrolnych. Najstarsze serie map charakteryzowały się niższą jakością oraz niepełną kartometrycznością, ale ich dokładność w odniesieniu do oceny zasięgu polan śródleśnych można było uznać za zadowalającą.

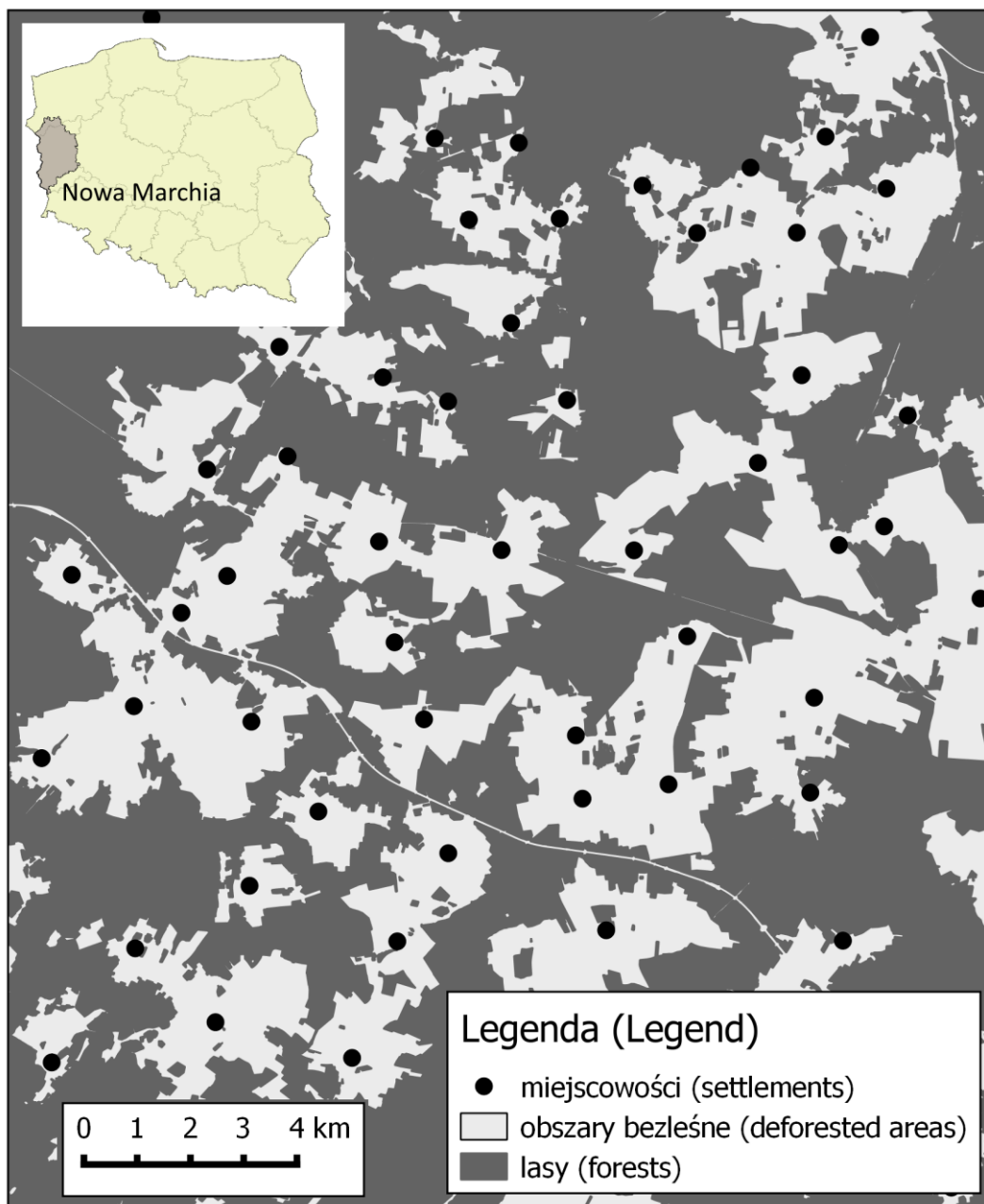
WYNIKI I DYSKUSJA

Od początków osadnictwa przyczynami wylesień i związanej z nimi fragmentacji dużych kompleksów leśnych były zarówno czynniki naturalne, jak i antropogeniczne, polegające głównie na przejmowaniu terenów leśnych pod uprawy rolne (Burgess, Sharpe, 1981; Lausch, Herzog, 2002). Wraz z rozwojem rolnictwa i rozszerzającym się osadnictwem następował przyrost areалу ziemi uprawnej i kurczenie się oraz fragmentacja powierzchni leśnych. Zmiany w intensywności użytkowania zależały przede wszystkim od rodzaju gleby i ukształtowania powierzchni terenu, co widać najwyraźniej w odniesieniu do lasów, których największe kompleksy pozostały w krajobrazie postglacjalnym na piaszczystych równinach terasowych, sandrach i morenach czołowych (Pieńkowski, Podlasiński, 2002).

Rejon dawnej prowincji Nowa Marchia charakteryzuje się przewagą słabych gleb, niesprzyjających gospodarce rolnej, stąd też występuje tu nadal duża lesistość (54%). Na dzisiejszych zalesionych obszarach Nowej Marchii nie stwierdzono stanowisk archeologicznych, co zadaniem Volkmana (2005) pozwala przypuszczać, iż były one również w minionych wiekach trwale pokryte lasem. Aż do upowszechnienia się technik analiz zdjęć LIDAR nie było jednak skutecznej metody poszukiwań stanowisk na obszarach zalesionych, stąd wiele z nich nie zostało jeszcze odkrytych. Według tego autora, dzisiejszy wzorzec osadniczy na tym obszarze można prześledzić na podstawie znalezisk późnosłowiańskich, które wskazują, że większość lokalizacji miejskich znajdowała się w pobliżu grodzisk, natomiast lokalizacja wsi aż w 70% nie związana była z osadnictwem słowiańskim. Dlatego też można przyjąć, że prezentowana w pracy równomiernie rozmieszczona sieć osadnicza związana jest ściśle z okresem kolonizacji Nowej Marchii, który rozpoczął się po wkroczeniu margrabiów brandenburskich na obszary położone na wschód od Odry (po 1250 r.).

W XIII w. dzięki nadaniom zakonnym, a potem podążającej z zachodu fali kolonizacyjnej (Linkowski, 2006), nastąpiła odbudowa wielu osad i grodów zniszczonych w wyniku prowadzonych uprzednio wojen. Równocześnie z posiadłościami zakonnymi powstały w tym czasie liczne majątki rycerskie. Podobnie jak w przypadku wsi pomorskich, wielkopolskich i brandenburskich, zabudowa wiejska występowała najczęściej w formie owalnicy, rzadziej – ulicówki i wielodrożnicy (Linkowski, 2006).

Współcześnie na historycznym obszarze Nowej Marchii zlokalizowanych jest 946 osad o średniej liczbie ludności 415 osób (dane Banku Danych Lokalnych GUS na 2013 rok). Miejscowości rozmieszczone są stosunkowo równomiernie wśród kompleksów leśnych, a najwięcej ich występuje w części północnej, na Pojezierzu Myśliborskim oraz wzdłuż doliny Warty, gdzie lesistość jest mniejsza, a warunki rozwoju rolnictwa korzystniejsze. Przykład rozmieszczenia miejscowości w obrębie zwartego kompleksu leśnego (południowy fragment dawnej Nowej Marchii), przedstawiono na rycinie 1.



Ryc. 1. Współczesny zasięg lasów i rozmieszczenie osad w południowej części dawnej Nowej Marchii.

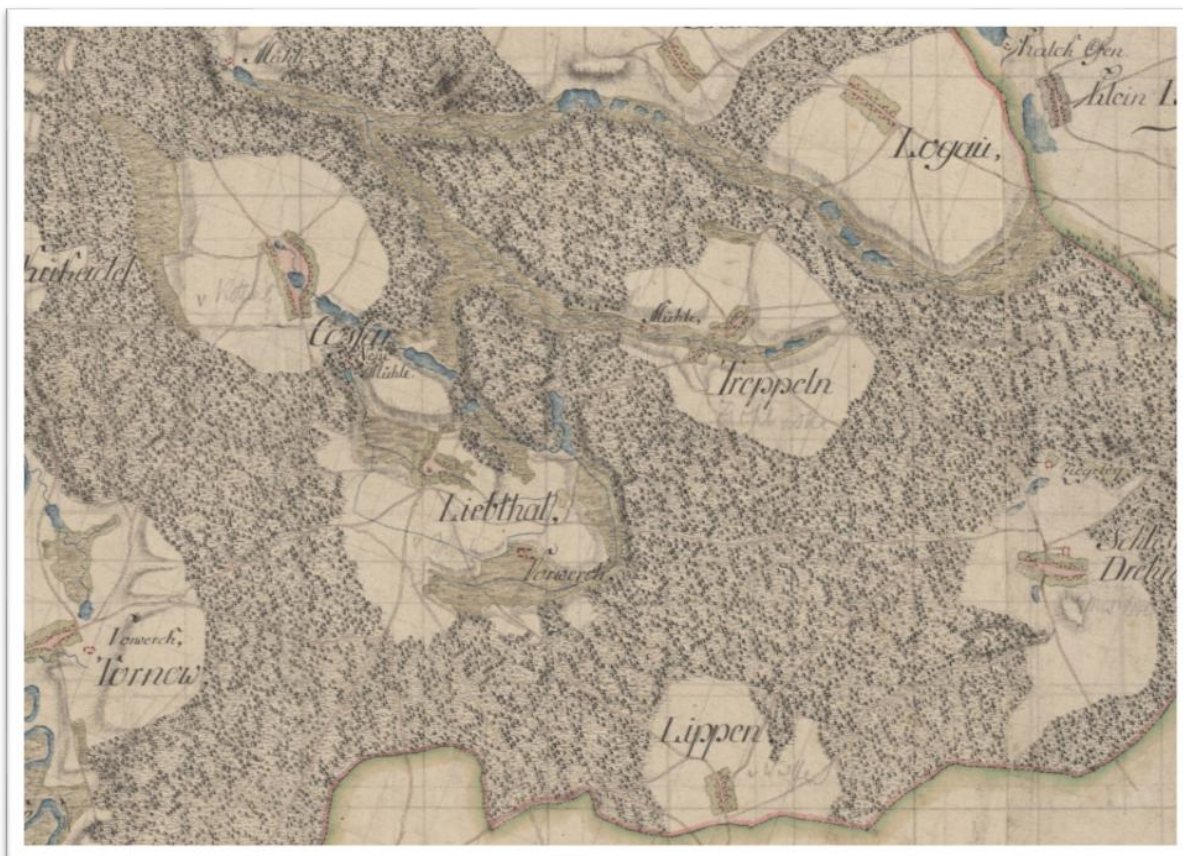
Fig. 1. Contemporary range and distribution of forest settlements in the southern part of the former New March province.

Źródło: opracowanie własne P. Pieńkowski, M. Kupiec na podstawie danych BDOO.

Source: own elaboration by P. Pieńkowski, M. Kupiec based on BDOO data.

Na najstarszych materiałach topograficznych, którymi dla Nowej Marchii są powiatowe mapy Schultzego, przygotowane na zlecenie Fryderyka Wielkiego w II połowie XVIII w. (Skrycki, 2013), uwidocznione są liczne, charakterystyczne śródlądowe miejscowości położone w obrębie polan (ryc. 2). W sąsiedztwie badanych miejscowości od II połowy XVIII w. nie stwierdza się dużych zmian w zasięgu lasów,

a jedynie niewielkie przesunięcia granic (ryc. 3, tab. 1). Jest to związane w dużej mierze ze słabymi glebami występującymi w tym rejonie i brakiem wyraźnej tendencji do przejmowania lasów pod użytkowanie rolnicze. Potwierdzają to inne badania z Pomorza Zachodniego, gdzie również trwałym użytkowaniem leśnym charakteryzowały się rejony ubogich siedlisk na piaszczysto-żwirowych równinach akumulacji wodnolodowcowej oraz w pradolinach (Plit, 2010). Do czasu II wojny światowej jedynie wokół dwóch wsi (Ciemnice i Szczawno) doszło do połączenia się polan w jeden obiekt, ale w II połowie XX w. granice te powróciły do stanu zbliżonego do wcześniejszego.

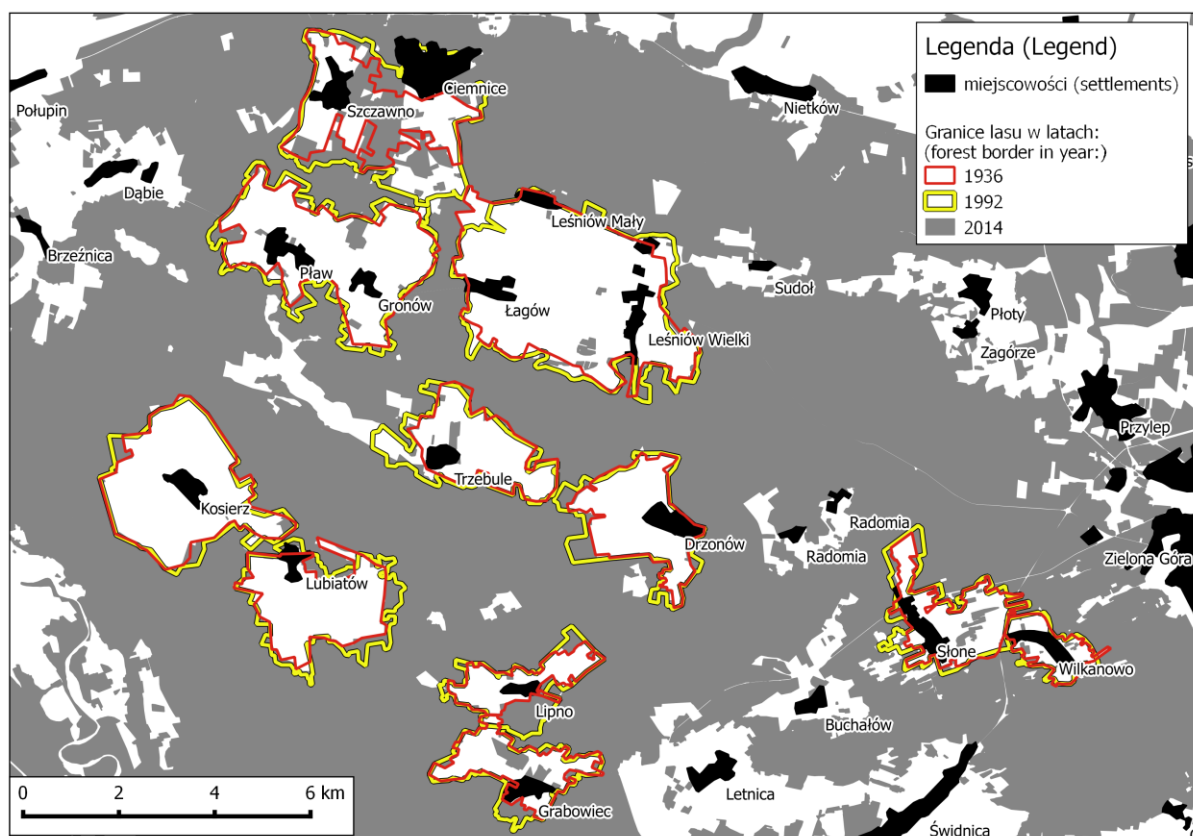


Ryc. 2. Okolice Krosna Odrzańskiego na fragmencie mapy powiatowej Schultzego (II połowa XVIII w.).

Fig. 2. Area around Krosno Odrzańskie on country map by Schultze (2nd half of 18th c.).

Źródło/ Source: Staatsbibliothek zu Berlin

Wszystkie z wytypowanych miejscowości przetrwały okres wojenny i zostały ponownie zasiedlone. Maksymalny zasięg wylesienia obserwowano na mapie z roku 1992. W ostatnich dziesięcioleciach zauważalne są jednak efekty planowych zalesień słabszych gruntów oraz (znacznie rzadziej) spontanicznej sukcesji na nieużytkowanych gruntach ornych. Proces ten można również powiązać ze spadkiem liczby ludności w obrębie wytypowanych miejscowości (tab. 2). W okresie pomiędzy 1895 r. a 1939 r. nie notowano większych zmian liczby mieszkańców, ale w okresie powojennym nastąpił znaczny spadek ludności.



Ryc. 3. Zmiany zasięgu lasu w latach 1936-2014.
 Fig. 3. Changes to the range of the forest in the years 1936-2014.

Tab. 1. Powierzchnia wysp śródleśnych (ha) w wybranych latach wokół wybranych miejscowości

Tab. 1. Area of mid-forest clearings around selected settlements in selected years

Miejscowości Settlements	Lata/Years				
	1765	1830	1936	1992	2014
Lubiatów	511	591	576	460	452
Kosierz	711	761	775	744	756
Drzonów	516	568	499	413	421
Trzebule	477	512	444	383	362
Grabowiec	260	312	334	287	284
Lipno	155	278	311	196	178
Słone	289	397	407	335	311
Wilkanowo	144	147	152	146	141
Pław/Gronów*	865	911	924	795	792
Szczawno/Ciemnice*	161/144	911	928	522	131/145
Leśniów/Łągów*	1327	1366	1408	1331	1362

*dwie miejscowości w obrębie jednej wyspy leśnej/ two settlements in one mid-forest clearing.

Tab. 2. Liczba ludności między końcem XIX i początkiem XX w. w wybranych miejscowościach Nowej Marchii

Tab. 2. Population of selected settlements of New March between end of 19th and 20th c.

Lp.	Nazwa polska <i>Polish name</i>	Nazwa niemiecka <i>German name</i>	Pierwsza wzmianka w dokumentach <i>First mentioned in documents</i>	Liczba ludności w latach* <i>The population in the years</i>			
				1895	1925	1939	2013
1.	Lubiatów	Liebthal	1305	463	573	516	142
2.	Lipno	Lippen	1507	356	406	355	141
3.	Pław	Plau	1300	220	273	267	126
4.	Szczawno	Tschausdorf	1300	214	320	266	84
5.	Gronów	Gronau	1295	886	835	791	344
6.	Łągów	Logau	1300	148	235	226	153
7.	Grabowiec	Schoneich	1305	257	320	299	114
8.	Słone	Schloin	1295	-	-	-	
9.	Wilkanowo	Wittgenau	1305	-	-	-	
10.	Leśniów Wielki	Gross-Lessen	1305	-	-	-	
11.	Santoczno	Zanzhauzen	1795	-	-	-	
12.	Przyłęg	Altenfließ	1270	659	601	489	211
13.	Mosina	Massin	1299	797	608	536	187
14.	Dzieduszyce Stare	Alt Diedersdorf	-	587	471	412	151
15.	Tarnów	Tornow	1300	286	205	-	83
16.	Lubieszyn	Ludwigsruh	XVIII w.	644	575	519	199
17.	Chudzowice	Bernsdorf	-	214	198	180	86
18.	Jasionów	Jessmenau	-	107	119	126	64
19.	Rytwiny	Rinkendorf	-	244	229	223	126
20.	Kałki	Kalke	XV-XVI w.	186	224	206	115

Źródło: opracowanie własne na podstawie „Verein für Computergenealogie e.V.”

<http://www.genealogienetz.de/reg/BRG/neumark/>) oraz gminnych dokumentów planistycznych

Source: own elaboration based on „Verein für Computergenealogie e.V.”

<http://www.genealogienetz.de/reg/BRG/neumark/>) and municipal planning documents

PODSUMOWANIE

W minionych wiekach główną tendencją zmian w użytkowaniu ziemi było powiększanie obszaru gruntów ornych kosztem lasów, jedynie w okresie powojennym zaobserwowano nieznaczny spadek powierzchni polan, co związane było ze znacznym zmniejszeniem liczby ludności. Jednak dynamika czasowa i przestrzenna tego zjawiska, zależna głównie od jakości gleb i hipsometrii terenu, przebiegała

odmiennie na obszarach zróżnicowanych pod względem uwarunkowań historycznych. Szczególnym tego przykładem jest rejon dawnej Nowej Marchii, gdzie fragmentacja płątów leśnych, powiązana ściśle ze średniowiecznym osadnictwem, uwidacznia się nadal w sposobie użytkowania terenu i w strukturze krajobrazu. Przewaga słabych gleb, niesprzyjająca gospodarce rolnej, powoduje, że występują tu duże zwarte kompleksy leśne, w obrębie których znajdują się obszary bezleśne (polany) o genezie związanej z okresem kolonizacji tego obszaru (II połowa XIII w.). Kolonizacja niemiecka, słabo zaludnionego ówczesnie obszaru, sprzyjała ustaleniu się sieci osadniczej charakteryzującej się stosunkowo równomiernym rozmieszczeniem wsi pośród kompleksów leśnych. W przeciwieństwie do ogólnie obserwowanej tendencji przejmowania lasów pod użytkowanie rolnicze te stosunkowo małe obszary nie podlegały większym zmianom. W analizowanych na podstawie materiałów kartograficznych wiekach: XVIII, XIX i XX granice przyległych do wsi obszarów bezleśnych nie zmieniły się. Strukturę użytkowania tego obszaru można zatem uznać za element krajobrazu kulturowego, który – choć powstały przed prawie ośmiuset laty – funkcjonuje nadal w prawie niezmienionej formie.

LITERATURA

- Burgess R., Sharpe, D., 1981: *Forest Island Dynamics in Man-Dominated Landscapes*. Springer Verlag, New York.
- Lausch A., Herzog F., 2002: Applicability of landscape metrics for landscape change: issues of scale, resolution and interpretability. *Ecological Indicators* 2: 3-15.
- Linkowski Z., 2006: Nowa Marchia – prowincja zapomniana – wspólne korzenie. *Wojewódzka i Miejska Biblioteka Publiczna w Gorzowie Wlkp., Zesz. Nauk.* 4: 54-19.
- Plit J., 2010: Przestrzenne zmiany zasięgu lasów i gospodarowania w lasach gminy Polanów w ciągu 400 lat. [w:] *Historia i kultura Ziemi Sławieńskiej. Miasto i gmina Polanów*, red. W. Rączkowski, J. Sroka. Sławno-Polanów 2010: 269-288.
- Pieńkowski P., Podlasiński M., 2002: Changes in forest cover of Szczecin Lowland from the 16th to the end of the 20th century, in relation to soil cover. *EJPAU* 5(2).
- Richling A., Solon J., 2011: *Ekologia Krajobrazu*. Wyd. Nauk. PWN, Warszawa.
- Skrycki R. 2013: *Prace kartograficzne w dolinach Odry, Warty i Noteci w okresie fryderycjańskim. Goswien Othmar Schultze i jego wkład w rozwój kartografii pruskiej*. Wyd. Uniw. Szczec. Szczecin.
- Volkman A., 2005: Średniowieczne osadnictwo w Nowej Marchii na podstawie polskich i niemieckich badań archeologicznych. *Wojewódzka i Miejska Biblioteka Publiczna w Gorzowie Wlkp., Zesz. Nauk.* 2: 59-76.
- Verein für Computergenealogie e.V. (<http://www.genealogienetz.de/reg/BRG/>).

Tab. 1, Ryc. 3: P. Pieńkowski, M. Kupiec.

Tab. 1, Fig. 3: P. Pieńkowski, M. Kupiec.